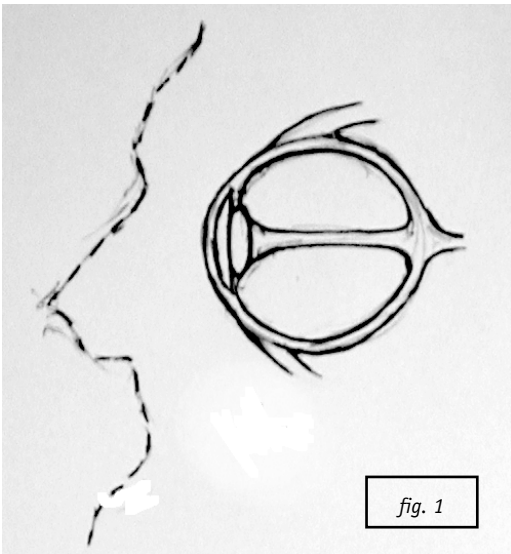


## HET OOG



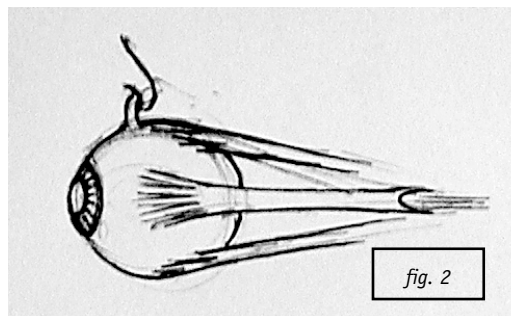
### de Oogkas:

De oogkas is eigenlijk 'n beetje 'n trechtervormige holte die voorin de oogbol omsluit en in de achterste helft de gezichtsenuw. Achterin zit ook vet (stootkussentjes) en bevinden zich ook de spieren die het oog bewegen. De oogkas heeft 'n benige rand waarvan zowel de de bovenste als de onderste kant schuin oplopen richting neus (er bestaat een wetenschap, 'morfologie', die ingaat op 't hoe en waarom van de vorm en verhoudingen (van o.a. het skelet) van levende wezens in samenhang met hun natuurlijke leefomgeving. In dit licht zou je misschien kunnen stellen dat de randen van de oogkas schuin aflopen in verband met de afvoer van regenwater). De rand van de oogkas kan bij verschillende individuen 'n meer ronde of 'n meer vierkante vorm hebben. Over het algemeen kun je echter stellen dat de rand van de oogkas bij 'n kind

ronder is dan bij 'n volwassene, bij 'n vrouw ronder dan bij 'n man, bij 't gele ras ronder dan bij 't blanke ras, bij 't blanke ras ronder dan bij 't zwarte ras. De oogrand tekent zich (lateraal, d.w.z. bij de buitenste ooghoek) 't duidelijkst af onder de wenkbrouw.

### de Oogbol.

De oogbol heeft 'n doorsnee van ongeveer 2,5 cm. Het grootste gedeelte (vijfzesde) bestaat uit de harde oogrok (sclera), 't witte gedeelte. 't Voorste gedeelte (éénzesde) bestaat uit 't transparante hoornvlies (cornea). Dit hoornvlies is meer gewelfd dan de rest van de oogbol. Achter 't hoornvlies ligt de iris die twee soorten spieren kent: straalsgewijs lopende spieren die de pupil vergroten en cirkelvormige spieren die de pupil verkleinen.



De lens ligt achter de iris, de ruimte hierachter is opgevuld met 'n vochtige substantie, het glaslichaam.

### de Oogleden:

De oogleden bestaan uit 'n soort soepel weefsel dat 'n bepaalde dikte heeft. Hier moet je bij 't tekenen en schilderen wel degelijk rekening mee houden. Het bovenste ooglid geeft als 'n soort

*fig. 1*  
De positie van de oogbol in het schedel.

*fig. 2*  
Vier spieren maken dat de oogbol in alle richtingen wendbaar is.

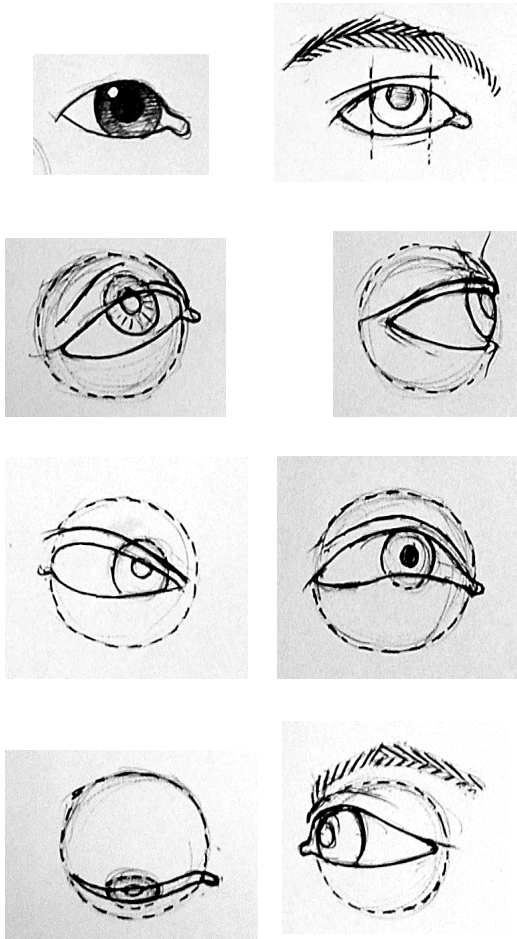


fig. 3 - 10

'dakje' 'n schaduw over de oogbol; en de iris, terwijl 't onderste ooglid juist 'n klein oplichtend randje kan geven.

De oogleden volgen de vorm van de oogbol (ook in gesloten toestand). De binnenste (mediale) ooghoek is iets ronder dan de buitenste (laterale) ooghoek en ligt ook wat lager dan de buitenste ooghoek i.v.m. de afvoer van traanvocht.

Verder: in de binnenste ooghoek bevinden zich twee vormen: 'n klein roodachtig knobbeltje: de 'carunkel' (tranenree) en een bindvliesplooi (plica semilunaris: semi-luna-ris: halve maan dus: halve maanplooi).

### Het schilderen/tekenen van de ogen

Nu zijn we op 'n punt aangeland dat we t. o.v. wat hierboven geschreven is op 'n totaal tegen-gestelde manier te werk moeten gaan. Het bovenstaande helpt ons om ons 'n gedetailleerde voorstelling te kunnen maken van de opbouw van het oog en z'n omgeving.

Maar het is op 'n wetenschappelijke, analytische manier bekeken. Het oog wordt in losse onderdelen uit elkaar gehaald, in op-zichzelf-staande details, waar je als kunstenaar niets of nauwelijks iets aan hebt. We moeten eerst het oog weer zien als geheel, als 'n vorm in 'n omgeving: het gelaat, met z'n specifieke andere vormen; het gelaat in zijn omgeving: het hoofd: het hoofd in zijn omgeving: het lichaam en de ruimte daar omheen.

Dan zien we dat licht speelt over deze vormen

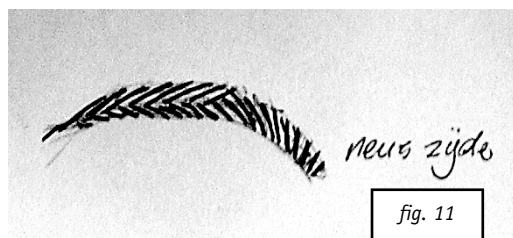


fig. 11

en dat licht en schaduw de vormen soms van elkaar losmaken maar veel eerder, meestal, met elkaar verbinden. Waren we dus eerder analyserend aan het kijken, nu moeten we 'verbindingen leggend' bezig. Dàt is schilderen c.q. schilderachtigheid! Waren we dus eerst bezig het oog uit z'n omgeving te halen en ook nog 'ns in duidelijk gescheiden, begrensde delen op te delen, nu proberen we alle grenzen te overschrijden.

Als je daarom de ogen schildert of tekent kun je kijken of je de donkere toon van de wenkbrauwen kunt verbinden met de schaduw van de oogkas en die van de zijkant van de neus. Je kunt de vlek doortrekken naar de binnenste ooghoek en hem dan verbinden met de schaduw onder het bovenste ooglid en van daar weer doortrekken naar de iris en de pupil. Dan kun je kijken of je hem weer door kunt trekken naar de buitenste ooghoek en waar je hem door kunt laten lopen in 't onderste ooglid, de wallen onder de ooghoeken, de zijkant van de neus, onder de neus, langs de mond en weer verder en verder langs 't gelaat, de hals, 't hoofd, 't lichaam, de omgeving van 't lichaam.

Je zult er in heel wat gevallen achter komen dat je 'n schaduw-, of lichtpartij niet zover door kunt trekken zoals hierboven beschreven, dat je in sommige situaties partijen weer van elkaar los

fig. 3 t/m 10:  
Verschillende posities van het oog en hoe de oogleden er overheen vallen.

fig. 11:  
De richting van de haren van de wenkbrauw.

moet koppelen. Maar mijn bedoeling is 'n werkwijze te verduidelijken die vanuit 't schilderen gedacht is.

Ook doet deze werkwijze wat met met je gevoel: 't voelt heel anders wanneer je op 'n begrensde, gedetailleerde manier tekent òf wanneer je je op 'n heel grenzeloze manier schildert. Je legt op deze manier ook makkelijker contact met je gevoel tijdens het schilderen c.q. tekenen.

Wanneer je zo'n groot vlak (of grote vlek) hebt neergezet kun je er eens rustig naar kijken, kritisch, beoordelend, op 'n 'abstracte' manier en eens kijken wat zo'n vlek nog meer voor mogelijkheden biedt qua middel om er iets mee uit te drukken. Maar daarover later meer...

### Vereenvoudigd schema

De positie van de ogen in het gelaat is op de helft van het hoofd. Tussen beide ogen is de breedte die men in acht moet nemen één oog breed. Let op dat je bijna altijd het bovenste ooglid over de iris laat vallen dit geeft ook een rust in de ogen.

De iris zal in slechts enkele gevallen geheel zichtbaar zijn: als men heel bang is of als men heel boos is. Men tekent grote pupillen o.a. als je iemand een sympathieke uitstraling wil geven, en hele kleine pupillen doen soms het tegenovergestelde. Bij Westerse mensen bevindt zich bijna altijd een huidplooi boven de wimpers. Bij Aziatische mensen ontbreekt die huidplooi vaak.

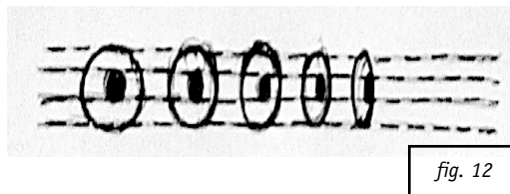


fig. 12

fig. 12:  
Hoe verder het oog van je afdraait hoe platter de iris en de ooglenzen getekend moeten worden.

Tip bij het tekenen van de ogen: het kan soms lastig zijn om het portret niet scheel te laten kijken of te laten loensen. Stel je dan voor dat je tekening iemand is die leven voor je staat en of die persoon je het gevoel geeft dat hij/zij je recht aankijkt, je maakt dus als het ware contact met de persoon op je tekening.